

LA DIFFUSION GÉOGRAPHIQUE DU TOPONYME ET DU NOM OBCINA

DRAGO BĂRĂCIRUI STINA DUMITRIC

Mots- en obcina, toponyme, appellatif, liméonyme, géomorphon

The geographical distribution of the toponym and name of Obcina. Compared to the work published so far, the authors show that the toponym has a high frequency and a wide distribution. At the beginning, the term meant *common property* (from the obcina) «*la vi bu*» over time it was distorted to a geomorphological meaning (elongated, soft, parallel tops, often playing the role of property limits). Finally, some clarifications are made regarding the common term and toponym in geographic regions. The pair of toponym and name obcina is found both in areas of folded sedimentary rocks (Carpathian and sub-Carpathian) and metamorphic and volcanic rocks, designating, everywhere, low, parallel, separated by parallel valleys. The only region where the original, socio-economic meaning of the name has been retained is the Vrancea County, but it cannot be placed in the local toponomastics. In all the other regions only the more recent meaning derived from limeonym and geomorphonym has been kept.

1. CONSIDÉRATIONS GÉNÉRALES SUR LE TOPONYME OBCINA

Des études antérieures (Le Grand Dictionnaire géographique de Grigoro v it z a, 1908; Jordan, *obcina* et son nom d'origine en Bucovine et se produit rarement dans les pays limitrophes de la Bucovine (Candrea & Adamescu, 1926-1931), l'appellation obcina se trouve tant en Moldavie (Bucovine Transylvanie. En réalité, surtout au niveau de certains endroits **obcina**, accompagné habituellement par l'appellatif Bucovine, respectivement dans les montagnes de la Bucovine, sa fréquence bien plus grande et dans les montagnes de la Bucovine, et d'autres éloignées (Fig. 1).

J'ai enregistré et cartographié plus de 200 lieux-dits dans les montagnes de la Bucovine, et la plupart d'entre eux ont la qualité de hydronymes, ce qui a permis de réüssir à inventorier approximativement la répartition de ce toponyme dans la région villageoise roumaine ou habités d'une part, les sources soutiennent que le toponyme **obcina** existe aussi dans les Montagnes de Beskizi et Tatra, ce qui est probable en raison des migrations roumaines (Popp, 1936).

¹ Senior Researcher, Institute of Geography, Romanian Academy, 12 Dimitrie Racovi St. Bucharest, Romania, baroiud@yahoo.com; geocriso@yahoo.com.

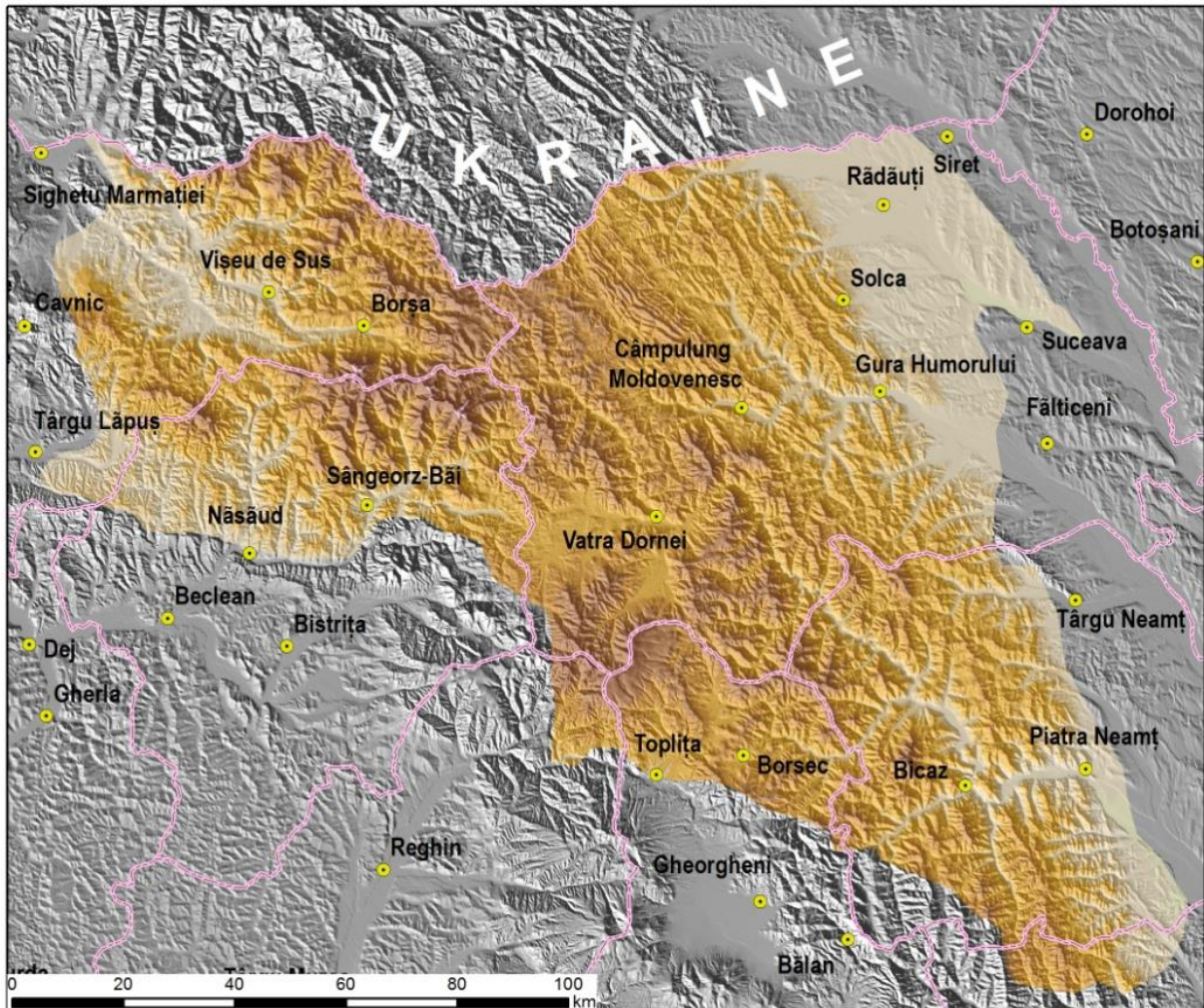


Fig.1 – La diffusion géographique d'un dialecte ethnolinguistique.

2. LA SIGNIFICATION DE "NOCINA"

Les chercheurs qui se sont occupés de ce problème ont affirmé que la "Nobucina" est une possession de terrains en commun, «devalmasie» (săbăntă), mais au cours du temps, s'est développée géomorphologiquement, sous l'influence de la limite frontalière et de la limite de partage des eaux dans des régions montagneuses allongées, à l'instar d'une colline ou montagne qui sépare les domaines des vallées respectives (Petrovici, 1976), mais l'explication ne corr



Fig.2 –L 'Obcina de Ferede u (archive personnelle

Des documents autrichiens des XVIII^e et XIX^e siècles précisent toujours «*Obcina* R iünc ik teen , (fBreorng tr iü èc rkee)n , R ü c k e n Em. Grigorovitz a (1908) propose une *éplacy*, mais logie a seulement sur les cartes et *sobcina od Wipezinta* r e o n s o á c e s c l a i d u t e r m e r s l a v e o v c a , W i u c a , des formes e *abcina* n é r e é s u l t e t m o t p o à n y h ' e a e t la déformait e i m s n e p t a r l e l e s e s H U k z u a l i e n s , et d'ici, ver

Il semble y avoir une grande *o p d i f f é r e n c e m u l t e r s r e e* plus r é c e m m e t (m o n t a g n e u x o u c o l l i n a i r e , » l i g n e n d e r é a l i t e s seules régions o ù r o p r a i u é t a i t o m m u n e s , d o n t r l t r é g i o n s m o n t a g n e u s e s o u c o l l i n a i r e s m o i n s a c c e s s é t é p o s s i b l e e t o ù n é l s é s e s o n t e c d a f f o n p é r a v d e s c o

Elles ont conservé *obcina*, antaui r s e l s l o e n m e s n e t n s l e s ' t e e s r t m e p r o g r car au début les prés, les forêts, les n t s e d e u x d e v i l l a g e s d e s d e u x v a l l é e s a d j a c e n t e s , - à p u e t i l t ' , a p à p e la forme de relief.

3. LA DIFFUSION GÉOGRAPHIQUE DU TOPONYME " G V " F G " N Ø CROBGINA C V K

A Culmea de Breaza , e a t v o i s i n a g e d u v i l l a g e d e S u c i u - d e S u s , d i y a L p u p l u s i e u r s s o m m e t s d o u x , b a s , a l l o n g é s , p a r a l l è l e s . Dans les O q p v c i p g u " f g e " O c l t a c o d v e t p r e s s i o n h o m o n y m e , o n t r l ' a p p e l g m i t f i f a r n a s s e d e r e l i e f r e l a t i v e m e n t h a u t e s ,

(Papahagi, 1925). Pour les **Montagnes de Rodna**, le toponyme caractérise généralement à position périphérique 1400 m. Les **Montagnes de Rodna** ont la plus grande fréquence du toponyme, respectivement l'extension des formations sédimentaires à plis Carpatés Orientales (Fig. 3).

Dans les **Montagnes de Suhard**, le toponyme se remarque à 4 l'Obcina de et a S, 1972) ard (Popp

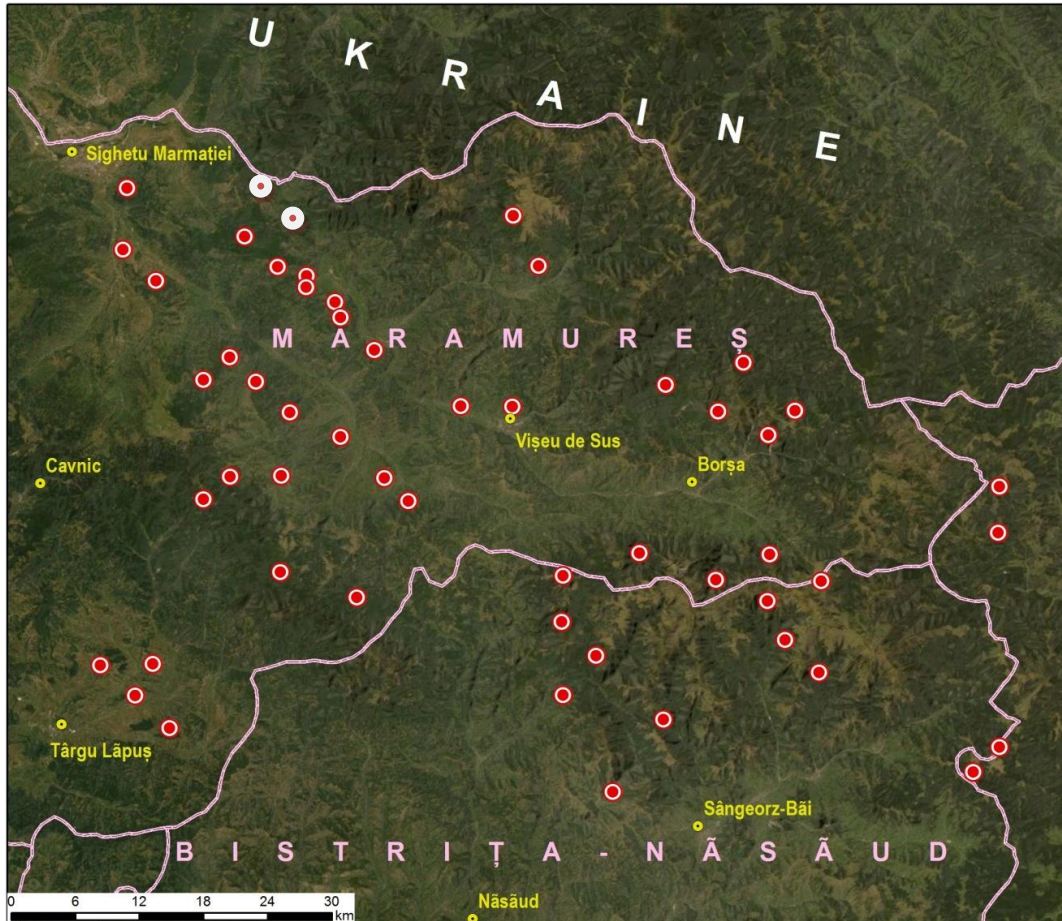


Fig.3 - La diffusion géographique du toponyme de l'Obcina dans le nord-ouest de la Bucovine et de -NB iss turdi. a

Dans les **Obcine de Bucovine** (Fig. 4) le toponyme qui a lui-même imposé le nom de l'unité se trouve très fréquent dans les documents de cadastre autrichien (1775). Après être dit à l'origine, il est fréquemment trouvé dans les documents aussi dans ceux - d'origine românești de la Bucovine. Le toponyme est aussi présent dans les documents de la Bucovine de Humor, de Vorone, de Moldovița (Iosep, 1993).

Certains documents publiés par T.V. Stefanescu mentionnent le toponyme, soit les deux, à partir même du premier terrain ou la forêt (obcina). Le toponyme est aussi présent dans les documents de Bucovine l'enregistrement du toponyme se dispa

de Mestechni et de Fceirneadema, rée. t On lra pfoeilsledalnes fl
 aujourd'hui, une large circulation, mais, inexpl

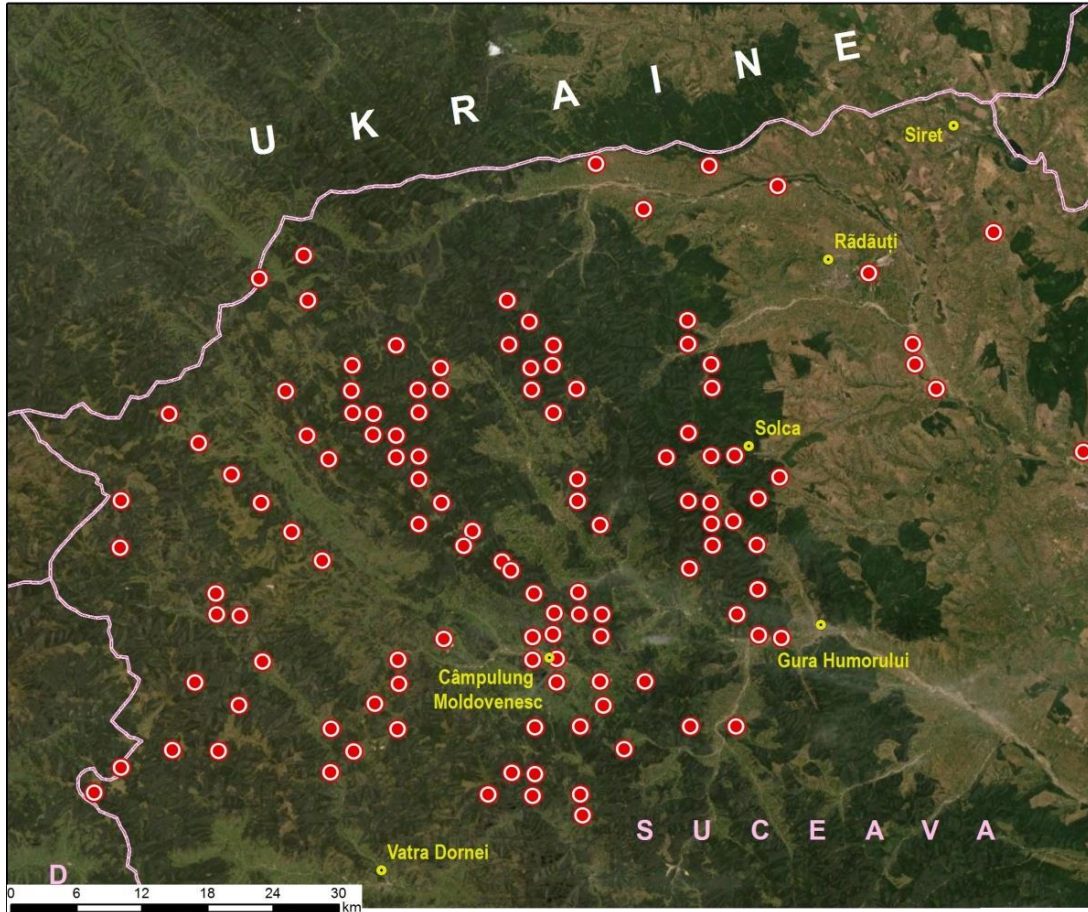


Fig.4 – La diffusion géographique du toponyme et de l'obcina de Bucovina

Surprenant, l'obcina a été également enregistré dans Climani, soit dans des documents historiques, même explicable, parce que leur moitié orientale les formes de relief nommées correspondent à l'axe de Climani (à l'ouest de Maramure), ne sont que des cratères, entre 1800 et 2000 m, qui ont été faites de la Bistria moldave et celui de Maramure, comme le Centre forestier de Campulung et de la Transylvanie.

A l'ouest, 7 toponymes s'inscrivent au long de se détachent de la chaîne de Carpat, vers le sud du Massif étant situé au milieu de la chaîne de Carpat, tous ces toponymes contiennent ceux (des Obcinas de Bucovina, de Climani, part, de Ra

À cause de quelques recherches soignées et cette wa a toujours utilisé des sources documentaires de que l'appellation, qui accentuant leur acceptation

Si dans la Colline de Suceava le toponyme est très fréquent, autres sous-unités de la Colline de Moldavie, plus éloignées, l'appellatif ne paraissent pas être les Montagnes de Uv - p ko ù, c t en même temps avec la précision des fr de Secu, de Neam, de Pangaratz, on atteste aussi que les régions supérieures sont épiclissina d'en haut et document de 1634, à propos du terrain de Neam) la ligne de faite de partage des eaux, mais qui qui diffère comme altitude au profil longitudinal. O q p v c i p g u " ont g l l s D a k u s v s t i k t a n t q u e l e t o p o n y m e , q u e l n o r d i q u e , a f f é r e n t d e C a m p u l u n g . n c i e n C e n t r e f o r e s t i e r . A u O c u u k h " f g " E g c j n o w v o b c i n a e p l t u s p o d e y m l e 0 d f o i s , y é t a l ' a p p e l a t i f s i g n i f i a n t u n e z o n e h a u t e q u i s e c o n t i n u e d e l a l i n e d e f a i t e d e p a r t a g e d e s e a u x , m a i s q u i s e p r o l o n g e d e l a l i n e d e f a i t e d e p a r t a g e d e s e a u x (o b c i n a s) d ' o r i e n t a t i o n r a d i a l e , q u i s e p r o l o n g e d u C e a h l u (F i g . 5) .

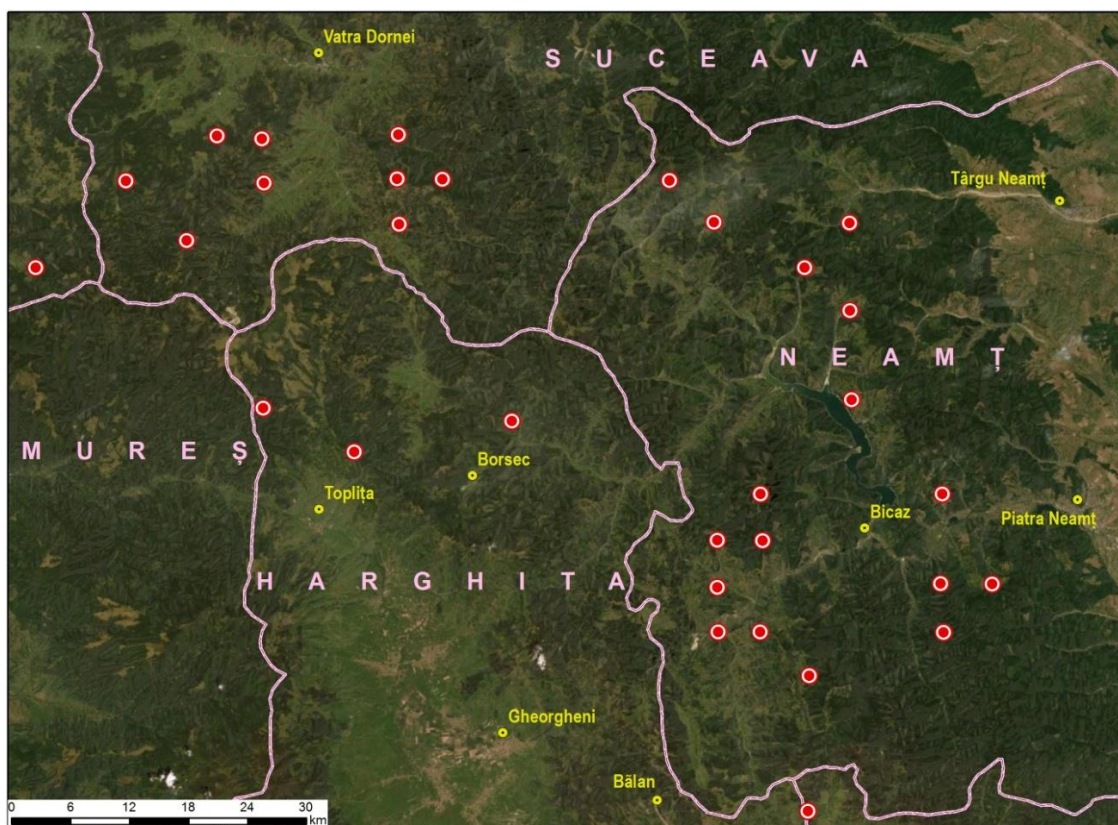


Fig. 5 – La diffusion géographique du toponyme *obcina* et de ses variantes dans les Carpates Moldo-Transylvaines.

Les Montagnes de Giurgeu et les Montagnes de Harghita ont un seul toponyme *obcina*, sommet aux sources des ruisseaux Rez et Putna, signification géographique. La faible densité du toponyme dans les Montagnes de Ciuc (3 exemples) et de Tarcu (4 exemples) à la périphérie du sud de l'aire de diffusion.

Pour les **O q p v c i p g u " f, g " l I e q t o o c p p o w n y m e** a été mentionné sur des cartes se l'aligne et n'a été recherché sur place, en fond du Tazl u.

La présence **q d d u e k t p o c p l' o i n i y n m t e é r e s s a n t e**, considérée j montagnaise, en dehors **Souscarpatés de la Moldavie (Calmeș Pietricica) et** dans **la Colline de Moldavie**. Ici, la dénomination pourrait être géomorphologiques et liméonymiques (formes de r sociaux (des anciennes structures communes pour la p montagnaise à la Colline, en même temps que la m

4. CONCLUSIONS

On a identifié plus de 200 **d o u s - u n o i p t o é r s y n g e é s o g s r i a t p u e** mais nous considérons que les recherches sur le a grandir l'inventaire toponomastique.

Le toponyme **e p a i r e o b c i n a** p s p e n t l a t r i b u v é s dans des z o s é d n i m a i r e s à p l i s c a (r c p a r t p i a q t u i e q s u) e s q u e t m é o t u a s m o r p h i q u e s p a r t o u s t y l e , » u d n e « r e l i e f : des sommets allongés, doux v all é e s a u s s i p a r a l l è l l e s e n s o r i g i n a i r e , s o c i a l é c o n r o é n g i i q u e o d u o m o l e P a y s d e V r a n c e a , m a i s i l n e p e u t ê t r e i n a u t r e s r é g i o n s o n a g a r d é s e u l e m e n t l e s e n s d é r i

Même **s a i c c e p t e** l'origine slave de l'appellatif r o u m a i n e e s t a n c i e n , a l o r s q u e t o p o n y m e t p s e u d o e s l a v e m é e s t a u p o i n t d e v u e g é n é t i q u e (P e t r c o e v t i t c e i , q u l a 9 1 7 i 0 t) é , . é O t s o u l i g n e r a u s s i l a p r **O b c i n a s m o l d a v e s (M i t h o p i d r e O b c i n a s d e l l 9 2 f 7 e) s , B u c o v i n e (B a r b u , 1 9 7 6) , Q d e k p c u " , O b c i n a s d u N o r d e t n o Q d e k p c " f (M o r a E u r t n k d c d e t a l . , 1 9 8 0) .**

Les **t o p o n y m e s d e l M o s t c e i c n i , l' O b c i n a F e r e d e u , l' l i v r e s q u e s , d a n s l a m e s u r e o ù e l l e s o n t r é s u l t é n o n - p o p u l a i r e d e s m i c r o t o p o n y m e s s m o n t a g n e a x n é s r e s p e c t**

Remerciements. La présente étude a été **f é w f g ' s ' é i e q d a n s j k s e w f 2 x g n q r r g o g p v " t 2 i k q p c n " f w t c d n g "**, qui fait partie du plan de recherche **u " w p " e q d e l' I n s t i t u t A d a m e s c u R o u m a i n e g e o g r a p h i e d e l**

RÉFÉRENCES

- Barbu, N. (1976), *Obcinele Bucovinei*, Edit. t i i n i f i 3 1 8 p . B u c u r e t i ,
- Candrea, A., Adamescu, Gh. (1926), *F k e k q p c t w n " g p l e , k e B u c u r e t i f e k e t " i k . n w l u 4 v 7 t 2 c v p . "*
- Gr m N. (1996), *V q r q p k o k c " o k p l a t B u " a u " D o 2 p . t q i x k p l g k .*
- Grigorovici, R. (1998), *D w e q x k p c " , p " r t k o g n g " f g u e t k g t k " i g B u i c t u r h e k e t g i . , " k 4 u 6 v 3 q t p k . e*
- Grigorovitz Em. (1908), *F k e k q p c t w n " i g q i B u b h e e c n i D w 2 4 8 k p g k*
- Jordan, I. (1963), *V q r q p k o k c " , Edit. A c a d e m i e i e R o m â n e , B u c u r e t i , 5 2 9 p .*
- Iosep, I. (1993), *Toponimul Obcina*, Anuarul Muzeului Bucovinei, XVII-XIX, 1990-1992, Suceava, pp. 157-166.
- Lahovari, G. I. , B r t i a n u , I . O c t . g . n g T " o f c k i e l e k s q c p u e , t " G i . B u G e . u e (h 1 k 9 e 0 f 1 c) n , 3 T 9 o p p k
- Matas , C E - 6 r 9 4 3 ' n w k " F t c i q < " V q r q p k o k g " E x q i e t j u r " a k C ' a s e w i v c n c o " a f l k e p l " o
- M i h i M . (1 9 2 7) , u Q " v k r q n q i k g " c " c B u l e k i n u l " t S y o c p e t v k i i R o m â n e R e g a l

- Morariu, T., Posea, G., Mac, I. (1980), *Regionarea Depresiunii Transilvania*, St. i cerc. G.G.G., Ser Edit. Academiei Române, Bucure ti.
- Papahagi, T. (1925), *I t c k w n " k " h q n m n q E d v i n t " O c G u b w - N a p o c a n 2 4 0 p . k i o n a l*, Cluj
- Petrovici, E. (1970), *S v w f k k " f g " f k c n g . e v B u n c u i r k e g - 1 8 6 . i k , " v p p r . q p l k 7 8 g*
- Popp, N. M. (1936), *E n c u k h k e t k " i g q i t c h k E x t g a s " d i n B u l e t i n u l S o c . R e g a t e d e G e o g r a f i e , E d i t . - p g v k*
Atelierele Grafice Socec & Company, Bucure ti, 31 p.
- Popp, N., Iosep, I., Paulescu, D. (1972), *L w f g w n , " U E v d e i g t c . x A c a d e m i e i R o m â n e , B u c u r e t i .*
- Stefanelli, V. T. (1915), *F q e w o g p v g " f k p " x g e j k w n " q e q n B a n u E o n i n w p 4 8 3 n p k " O q n f q*

Reçu 19 février 2021